

Enero 2022

TASAS BÁSICAS DEL MERCADO LABORAL. TOTAL 6 AGLOMERADOS DE LA PROVINCIA DE BUENOS AIRES



DATOS DEL TERCER TRIMESTRE 2021

DIRECCIÓN PROVINCIAL DE ESTADÍSTICA

MINISTERIO DE
HACIENDA Y FINANZAS



GOBIERNO DE LA PROVINCIA DE
BUENOS AIRES

Gobernador
Axel KICILLOF

Vicegobernadora
Verónica MAGARIO

Jefe de Gabinete de Ministros
Martín INSAURRALDE

Ministro de Hacienda y Finanzas
Pablo LÓPEZ

Subsecretario de Coordinación Económica y Estadística
Nicolás TODESCA

Director Provincial de Estadística
Diego RUSANSKY

Director de Estadísticas Económicas
Daniel BESLER

Directora de Estadísticas Sociales
Silvia TOMÁS

Directora de Planificación, Metodología y Coordinación del SEP
María Victoria DOWBLEY

Departamento de Análisis de Estadísticas Sociales

Hilario FERREA

Analista

Mariana Cecilia ORTALE

Departamento de Encuestas Sociales

María Elena MARTINEZ

Subcoordinadores

Bahía Blanca: Ligia BUSTAMANTE

Gran La Plata: Sandra GUERRERO

Mar del Plata: Martín ROZADOS

Departamento de Relaciones Institucionales

Trinidad M. PAGELLA

Resultados.

Datos a tercer trimestre de 2021.

Publicado en Enero de 2022.

Signos convencionales:

- Cero absoluto

0 Cero por redondeo

/// Dato que no corresponde presentar

s Dato confidencial por aplicación de las reglas del secreto estadístico

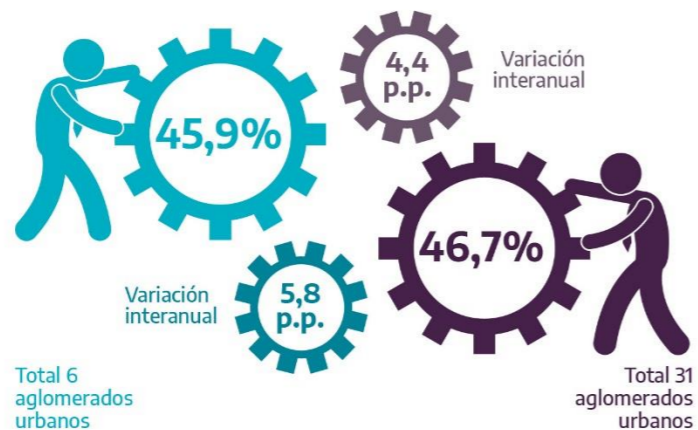
Se puede visualizar este informe técnico y publicaciones anteriores en el siguiente link:

<http://www.estadistica.ec.gba.gov.ar/dpe/index.php/sociedad/mercado-laboral/indicador-sintetico-tasas-basicas>

TASAS DEL MERCADO LABORAL

Total 31 aglomerados urbanos de Argentina y 6 aglomerados urbanos de la provincia de Buenos Aires
3ER TRIMESTRE 2021

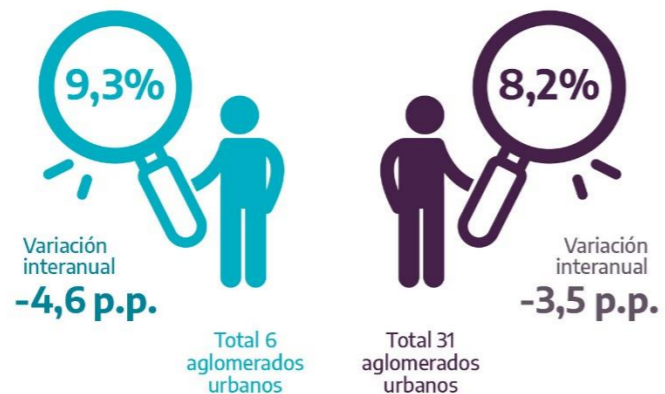
TASA DE ACTIVIDAD



TASA DE EMPLEO



TASA DE DESOCUPACIÓN



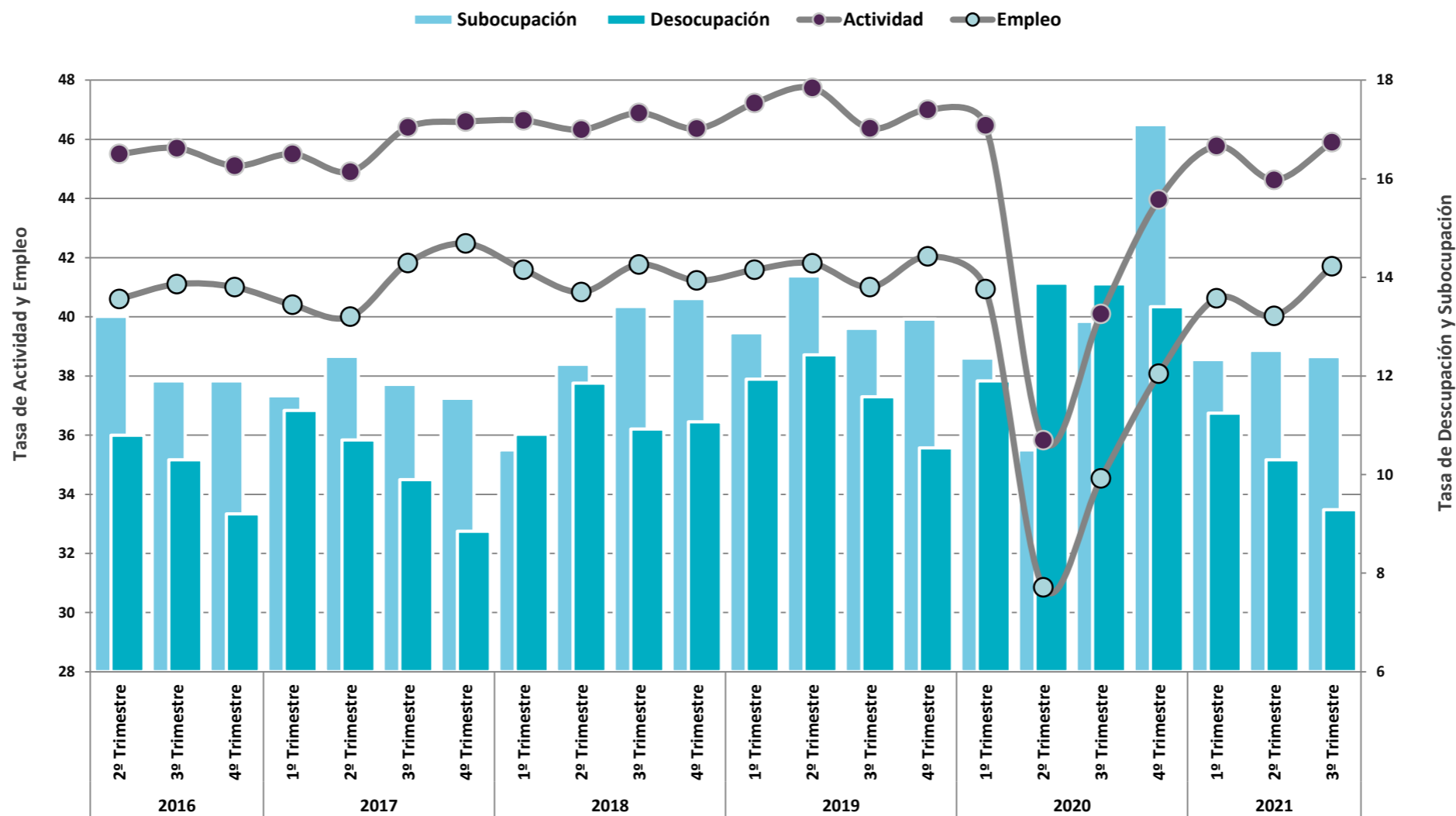
TASA DE SUBOCUPACIÓN



p.p.: Puntos Porcentuales

Fuente: Dirección Provincial de Estadística a partir de Encuesta Permanente de Hogares. INDEC.

Evolución de las tasas básicas del mercado laboral. Total 6 aglomerados urbanos de la provincia de Buenos Aires. 4to Trimestre de 2016 a 3er Trimestre de 2021. En porcentaje.



Fuente: Dirección Provincial de Estadística a partir de Encuesta Permanente de Hogares. INDEC.

I. Resumen

Tercer trimestre 2021

LA POBLACIÓN OCUPADA EN LA PROVINCIA DE BUENOS AIRES AUMENTÓ EN 1,1 MILLONES DE PERSONAS Y SE PRODUJO UN DESCENSO EN LA POBLACIÓN DESOCUPADA DE 182 MIL, RESPECTO AL TERCER TRIMESTRE DE 2020.

LA POBLACIÓN ECONÓMICAMENTE ACTIVA (PEA) AUMENTÓ EN 212 MIL PERSONAS, COMO RESULTADO DE UNA SUBA DE 260 MIL OCUPADAS Y DE UNA REDUCCIÓN EN LAS DESOCUPADAS DE 47 MIL, RESPECTO AL SEGUNDO TRIMESTRE DE 2021.

En el tercer trimestre de 2021, para el total 6 aglomerados urbanos de la provincia de Buenos Aires la **tasa de actividad** se ubicó en **45,9%**, la **tasa de empleo** en **41,7%** y la **tasa de desocupación** en **9,3%**. Por su parte, la **tasa de subocupación** fue del **12,4%**.

La **tasa de actividad** y la **tasa de empleo**, aumentaron **1,3 p.p.** y **1,7 p.p.** en relación al trimestre anterior, respectivamente. Además la **tasa de desocupación** se redujo en **1,0 p.p.** del mismo período.

Para el total de los **31 aglomerados urbanos del país**, la **tasa de actividad** y la **tasa de empleo** se mantuvieron por encima de los niveles registrados en el segundo trimestre de 2021, en **0,8 p.p.** y **1,4 p.p.** respectivamente. La **tasa de desocupación** resultó en **1,4 p.p.** menor respecto del mismo período.

Por su parte, respecto al trimestre anterior, la **tasa de subocupación** descendió **0,1 p.p.** hasta el **12,4%** en los 6 aglomerados de la provincia de Buenos Aires, mientras que en el total de los 31 aglomerados urbanos se ubicó en el **12,2%** (**-0,2 p.p.**).

En comparación con el mismo trimestre del 2020, los aglomerados relevados en la Provincia presentaron un incremento en la **tasa de actividad** de **5,8 p.p.** y en la **tasa de empleo** de **7,2 p.p.** La **tasa de desocupación** se redujo de un año a otro en **4,6 p.p.** y la **tasa de subocupación** en **0,7 p.p.**

En el conjunto de los **31 aglomerados urbanos del país** la **tasa de actividad** fue de **46,7%** y la de **empleo 42,9%**, con incrementos del orden de **4,4 p.p.** y **5,5 p.p.** respectivamente con relación al mismo trimestre del año anterior. La **tasa de desocupación** disminuyó **3,5 p.p.** hasta alcanzar el **8,2%**.

I. Resultados generales

Tercer trimestre 2021

EL 50,1 % DE LA POBLACIÓN ECONÓMICAMENTE ACTIVA DEL PAÍS HABITABA EN LOS AGLOMERADOS URBANOS DE LA PROVINCIA DE BUENOS AIRES.

EL 49,5% DE LAS PERSONAS OCUPADAS (6,1 MILLONES) ERAN BONAERENSES.

Cuadro 1. Tasas básicas del mercado laboral. Total 31 aglomerados urbanos y Total 6 aglomerados urbanos de la provincia de Buenos Aires. 3er Trimestre de 2021

Agregado geográfico	Tasas			
	Actividad	Empleo	Desocupación	Subocupación
	<i>En porcentaje</i>			
Total 31 aglomerados urbanos	46,7	42,9	8,2	12,2
Total 6 aglomerados urbanos de la provincia de Buenos Aires	45,9	41,7	9,3	12,4

Fuente: Dirección Provincial de Estadística a partir de Encuesta Permanente de Hogares. INDEC.

I. Resultados generales

Población de referencia. Total por aglomerado y total 6 aglomerados urbanos

6,7 MILLONES DE PERSONAS INTEGRARON A LA POBLACIÓN ECONÓMICAMENTE ACTIVA EN LOS AGLOMERADOS URBANOS DE LA PROVINCIA DE BUENOS AIRES. EL 90,7% ERAN OCUPADOS.

Nota: Población estimada a partir de la proyección obtenida del Censo Nacional de Población, Hogares y Viviendas 2010. Para mayor información véase INDEC, Estimaciones y proyecciones de población. Total País 2010 - 2040. Serie análisis demográfico nº35, año 2014. Elaboración: Dirección Provincial de Estadística.

1 Partidos del GBA: Los Partidos del Gran Buenos Aires comprenden 24 partidos y Resto. Los 24 partidos son: Almirante Brown, Avellaneda, Berazategui, Esteban Echeverría, Ezeiza, Florencio Varela, Gral. San Martín, Hurlingham, Ituzaingó, José C. Paz, La Matanza, Lanús, Malvinas Argentinas, Tigre, Tres de Febrero, Vicente López, Merlo, Moreno, Morón, Presidente Perón, Quilmes, San Fernando, San Isidro y San Miguel. El Resto está conformado por: Marcos Paz (Parte), Máximo Paz (Cañuelas), Pilar (Parte), San Vicente (Parte), Escobar (Parte) y Gral. Rodríguez (Parte)

2 Gran La Plata: La Plata, Berisso y Ensenada.

3 Aglomerado compartido con la provincia de Santa Fe.

4 Aglomerado compartido con la provincia de Río Negro.

Cuadro 2. Población de referencia del área cubierta por la EPH. Total por aglomerado y total 6 aglomerados urbanos de la provincia de Buenos Aires. 3er Trimestre de 2021. En miles

Aglomerado	Población				
	Total	Económicamente activa	Ocupada	Desocupada	Subocupada
Partidos del GBA ¹	12.584	5.809	5.257	552	721
Gran La Plata ²	906	397	370	27	44
Mar del Plata	650	295	265	31	50
Bahía Blanca-Cerri	316	152	139	13	16
San Nicolás-Villa Constitución ³	196	83	78	5	7
Viedma-Carmen de Patagones ⁴	84	34	33	1	2
Total 6 Aglomerados urbanos de la Provincia de Buenos Aires	14.736	6.770	6.142	628	840
Total 31 Aglomerados urbanos de la Provincia de Buenos Aires	28.940	13.517	12.404	1.113	1.648

Fuente: Dirección Provincial de Estadística a partir de Encuesta Permanente de Hogares. INDEC.

I. Resultados generales

Total 31 aglomerados

LA TASA DE ACTIVIDAD AUMENTÓ 4,4 P.P. Y LA TASA DE EMPLEO 5,5 P.P. EN COMPARACIÓN AL MISMO TRIMESTRE 2020 Y SE UBICARON EN EL 46,7% Y 42,9%, RESPECTIVAMENTE.

LA TASA DE DESOCUPACIÓN CAYÓ 3,5 P.P. HASTA EL 8,2%.

Cuadro 3. Mercado laboral. Resumen de los principales resultados.
Total 31 aglomerados urbanos. 3er Trimestre de 2021

Tasa	Personas	Población desocupada	Diferencia
En Porcentaje	En Miles		
Actividad	46,7	13.517	
Empleo	42,9	12.404	
Desocupación	8,2	1.113	
Subocupación	12,2	1.648	

Trimestre	Población desocupada (Miles)
3T 2020	1.415
3T 2021	1.113
Diferencia	-302

Fuente: Dirección Provincial de Estadística a partir de Encuesta Permanente de Hogares. INDEC.

Cuadro 3.1 Tasas básicas del mercado laboral, evolución trimestral y variación interanual.
Total 31 aglomerados urbanos. 3er Trimestre de 2020 a 3er Trimestre de 2021. En porcentaje

Tasa de	2020		2021			Diferencia en pp*
	3º Trimestre	4º Trimestre	1º Trimestre	2º Trimestre	3º Trimestre	
Actividad	42,3	45,0	46,3	45,9	46,7	4,4
Empleo	37,4	40,1	41,6	41,5	42,9	5,5
Desocupación	11,7	11,0	10,2	9,6	8,2	-3,5
Subocupación	13,4	15,1	11,9	12,4	12,2	-1,2

Fuente: Dirección Provincial de Estadística a partir de Encuesta Permanente de Hogares. INDEC.

(*) Puntos Porcentuales.

I. Resultados generales

Total 6 aglomerados urbanos de la provincia de Buenos Aires

CERCA DE 1,1 MILLONES DE OCUPADOS SE SUMARON AL MERCADO LABORAL ENTRE EL TERCER TRIMESTRE DE 2020 Y EL MISMO DE 2021. EN EL MISMO PERIODO, LA CANTIDAD DE BONAERENSES DESOCUPADOS DISMINUYÓ EN 182 MIL PERSONAS.

Cuadro 4. Mercado laboral. Resumen de los principales resultados.

Total 6 aglomerados urbanos de la provincia de Buenos Aires. 3er Trimestre de 2021

Tasa	Personas	Población desocupada	Diferencia
En Porcentaje	En Miles		
Actividad	45,9	6.770	
Empleo	41,7	6.142	
Desocupación	9,3	628	
Subocupación	12,4	840	

3T 2020	3T 2021	Diferencia
810	628	-182

Fuente: Dirección Provincial de Estadística a partir de Encuesta Permanente de Hogares. INDEC.

Cuadro 4.1. Tasas básicas del mercado laboral, evolución trimestral y variación interanual. Total 6 aglomerados de la provincia de Buenos Aires. 3er Trimestre de 2020 a 3er Trimestre de 2021. En porcentaje

Tasa de	2020		2021			Diferencia en pp*
	3º Trimestre	4º Trimestre	1º Trimestre	2º Trimestre	3º Trimestre	
Actividad	40,1	44,0	45,8	44,6	45,9	5,8
Empleo	34,5	38,1	40,6	40,0	41,7	7,2
Desocupación	13,9	13,4	11,2	10,3	9,3	-4,6
Subocupación	13,1	17,1	12,3	12,5	12,4	-0,7

Fuente: Dirección Provincial de Estadística a partir de Encuesta Permanente de Hogares. INDEC.

(*) Puntos Porcentuales.

II. Resultados por aglomerado

Partidos del Gran Buenos Aires

LA TASA DE ACTIVIDAD SE UBICÓ 6,4 P.P. POR ENCIMA DEL MISMO TRIMESTRE 2020, EN TANTO QUE LA TASA DE EMPLEO FUE 7,9 P.P. MAYOR.

Cuadro 5. Mercado laboral. Resumen de los principales resultados. Partidos del Gran Buenos Aires. 3er Trimestre de 2021

	Tasa	Personas	Población desocupada		Diferencia
	En Porcentaje		En Miles		
Actividad	46,2	5.809			
Empleo	41,8	5.257	730	552	
Desocupación	9,5 (*)	552			
Subocupación	12,4	721			-178

Fuente: Dirección Provincial de Estadística a partir de Encuesta Permanente de Hogares. INDEC.

Cuadro 5.1. Tasas básicas del mercado laboral, evolución trimestral y variación interanual. Partidos del Gran Buenos Aires. 3er Trimestre de 2020 a 3er Trimestre de 2021. En porcentaje

Tasa de	2020		2021			Diferencia en pp*
	3º Trimestre	4º Trimestre	1º Trimestre	2º Trimestre	3º Trimestre	
Actividad	39,8	43,4	45,8	44,6	46,2	6,4
Empleo	33,9	37,3	40,4	39,9	41,8	7,9
Desocupación	14,8	14,1	11,9	10,5	9,5 (*)	-5,3
Subocupación	13,5	18,0	12,4	12,7	12,4	-1,1

Fuente: Dirección Provincial de Estadística a partir de Encuesta Permanente de Hogares. INDEC.

(*) Coeficiente de variación (CV) de la estimación = 10,6.

(**) Puntos Porcentuales.

II. Resultados por aglomerado

Gran La Plata

RESPECTO DEL MISMO TRIMESTRE DEL AÑO 2020 LAS TASAS DE ACTIVIDAD Y EMPLEO AUMENTARON EN 1,0 P.P. Y 1,1 P.P. RESPECTIVAMENTE. LA TASA DE DESOCUPACIÓN DESCENDIÓ EN 0,3 P.P., A PESAR DE QUE LA CANTIDAD DE PERSONAS DESOCUPADAS SE MANTUVO ESTABLE.

Cuadro 6. Mercado laboral. Resumen de los principales resultados. Gran La Plata. 3er Trimestre de 2021

	Tasa	Personas	Población desocupada		Diferencia
	En Porcentaje		En Miles		
Actividad	43,8	397			
Empleo	40,9	370			
Desocupación	6,7 (*)	27	27	27	0
Subocupación	11,1	44	3T 2020	3T 2021	

Fuente: Dirección Provincial de Estadística a partir de Encuesta Permanente de Hogares. INDEC.

Cuadro 6.1. Tasas básicas del mercado laboral, evolución trimestral y variación interanual. Gran La Plata. 3er Trimestre de 2020 a 3er Trimestre de 2021. En porcentaje

Tasa de	2020		2021			Diferencia en pp*
	3º Trimestre	4º Trimestre	1º Trimestre	2º Trimestre	3º Trimestre	
Actividad	42,8	48,0	45,4	46,7	43,8	1,0
Empleo	39,8	43,6	42,7	43,0	40,9	1,1
Desocupación	7,0	9,1	5,8	7,9	6,7 (*)	-0,3
Subocupación	9,8	12,6	12,6	13,0	11,1	1,3

Fuente: Dirección Provincial de Estadística a partir de Encuesta Permanente de Hogares. INDEC.

(*) Coeficiente de variación (CV) de la estimación = 17,5.

(**) Puntos Porcentuales.

II. Resultados por aglomerado

Mar del Plata

EL AGLOMERADO MAR DEL PLATA PRESENTÓ LA MAYOR TASA DE DESOCUPACIÓN ENTRE LOS DE LA PROVINCIA CON UN 10,4%, NO OBSTANTE SE REGISTRA UNA CAÍDA DE 2,7 P.P. RESPECTO DEL MISMO TRIMESTRE DEL 2020.

Cuadro 7. Mercado laboral. Resumen de los principales resultados. Mar del Plata. 3er Trimestre de 2021

Actividad	Tasa	Personas	Población desocupada		Diferencia
	En Porcentaje		En Miles		
Actividad	45,4	295	35	31	
Empleo	40,7	265			
Desocupación	10,4 (*)	31			
Subocupación	17,1	50			-5

Fuente: Dirección Provincial de Estadística a partir de Encuesta Permanente de Hogares. INDEC.

Cuadro 7.1 Tasas básicas del mercado laboral, evolución trimestral y variación interanual. Mar del Plata. 3er Trimestre de 2020 a 3er Trimestre de 2021. En porcentaje

Tasa de	2020		2021			Diferencia en pp*
	3º Trimestre	4º Trimestre	1º Trimestre	2º Trimestre	3º Trimestre	
Actividad	41,7	47,8	47,5	43,7	45,4	3,7
Empleo	36,2	42,5	43,1	38,6	40,7	4,5
Desocupación	13,1	11,1	9,4	11,6	10,4 (*)	-2,7
Subocupación	14,0	13,4	12,3	12,9	17,1	3,1

Fuente: Dirección Provincial de Estadística a partir de Encuesta Permanente de Hogares. INDEC.

(*) Coeficiente de variación (CV) de la estimación = 13,5.

(**) Puntos Porcentuales.

II. Resultados por aglomerado

Bahía Blanca - Cerri

ESTE AGLOMERADO EVIDENCIÓ LOS VALORES MÁS ELEVADOS EN LA TASA DE ACTIVIDAD (47,9%) Y EN LA DE EMPLEO (43,9%) ENTRE LOS SEIS AGLOMERADOS URBANOS BONAERENSES.

Cuadro 8. Mercado laboral. Resumen de los principales resultados. Bahía Blanca - Cerri. 3er Trimestre de 2021

Actividad	Tasa	Personas	Población desocupada		Diferencia
	En Porcentaje		En Miles		
Actividad	47,9	152			
Empleo	43,9	139	9	13	
Desocupación	8,4 (*)	13			
Subocupación	10,2	16		4	

Fuente: Dirección Provincial de Estadística a partir de Encuesta Permanente de Hogares. INDEC.

Cuadro 8.1 Tasas básicas del mercado laboral, evolución trimestral y variación interanual. Bahía Blanca – Cerri. 3er Trimestre de 2020 a 3er Trimestre de 2021. En porcentaje

Tasa de	2020		2021			Diferencia en pp*
	3º Trimestre	4º Trimestre	1º Trimestre	2º Trimestre	3º Trimestre	
Actividad	42,7	48,1	47,8	46,1	47,9	5,2
Empleo	39,9	43,4	43,4	42,0	43,9	4,0
Desocupación	6,4	9,7	9,2	8,8	8,4 (*)	2,0
Subocupación	10,9	11,2	12,1	7,4	10,2	-0,7

Fuente: Dirección Provincial de Estadística a partir de Encuesta Permanente de Hogares. INDEC.

(*) Coeficiente de variación (CV) de la estimación = 15,3.

(**) Puntos Porcentuales.

II. Resultados por aglomerado

San Nicolás – Villa Constitución

LAS TASAS DE ACTIVIDAD Y EMPLEO CRECIERON 4,5 Y 5,7 P.P. RESPECTO AL TERCER TRIMESTRE DE 2020, RESPECTIVAMENTE, MIENTRAS QUE LA DESOCUPACIÓN DESCENDIÓ 4,0 P.P.

Cuadro 9. Mercado laboral. Resumen de los principales resultados.
San Nicolás – Villa Constitución. 3er Trimestre de 2021

Tasa	Personas	Población desocupada	Diferencia
<i>En Porcentaje</i>		<i>En Miles</i>	
Actividad	42,6	83	
Empleo	39,8	78	
Desocupación	6,5 (*)	5	
Subocupación	8,0	7	

Fuente: Dirección Provincial de Estadística a partir de Encuesta Permanente de Hogares. INDEC.

Cuadro 9.1 Tasas básicas del mercado laboral, evolución trimestral y variación interanual.
San Nicolás – Villa Constitución. 3er Trimestre de 2020 a 3er Trimestre de 2021. En porcentaje

Tasa de	2020		2021			Diferencia en pp*
	3º Trimestre	4º Trimestre	1º Trimestre	2º Trimestre	3º Trimestre	
Actividad	38,1	41,1	38,1	40,2	42,6	4,5
Empleo	34,1	37,2	34,8	36,9	39,8	5,7
Desocupación	10,5	9,5	8,6	8,1	6,5 (*)	-4,0
Subocupación	7,6	8,5	7,1	11,2	8,0	0,4

Fuente: Dirección Provincial de Estadística a partir de Encuesta Permanente de Hogares. INDEC.

(*) Coeficiente de variación (CV) de la estimación = 18,4.

(**) Puntos Porcentuales.

II. Resultados por aglomerado

Viedma – Carmen de Patagones

RESPECTO DEL AÑO ANTERIOR SE OBSERVAN EN EL AGLOMERADO ALZAS EN LAS TASAS DE ACTIVIDAD Y EMPLEO DE 0,7 P.P. Y 1,5 P.P. RESPECTIVAMENTE.

Cuadro 10. Mercado laboral. Resumen de los principales resultados. Viedma – Carmen de Patagones. 3er Trimestre de 2021

Tasa	Personas	Población desocupada	Diferencia
<i>En Porcentaje</i>	<i>En Miles</i>		
Actividad	40,3	34	
Empleo	39,7	33	
Desocupación	1,5 (*)	1	
Subocupación	5,5	2	

Trimestre	Diferencia (En Miles)
3T 2020	1,1
3T 2021	1,0
Diferencia	-0,1

Fuente: Dirección Provincial de Estadística a partir de Encuesta Permanente de Hogares. INDEC.

Cuadro 10.1 Tasas básicas del mercado laboral, evolución trimestral y variación interanual. Viedma – Carmen de Patagones. 3er Trimestre de 2020 a 3er Trimestre de 2021. En porcentaje

Tasa de	2020		2021			Diferencia en pp*
	3º Trimestre	4º Trimestre	1º Trimestre	2º Trimestre	3º Trimestre	
Actividad	39,6	41,9	40,2	40,7	40,3	0,7
Empleo	38,2	39,4	38,7	39,1	39,7	1,5
Desocupación	3,4	6,0	3,9	4,0	1,5 (*)	-1,9
Subocupación	5,5	10,6	8,0	6,7	5,5	0,0

Fuente: Dirección Provincial de Estadística a partir de Encuesta Permanente de Hogares. INDEC.

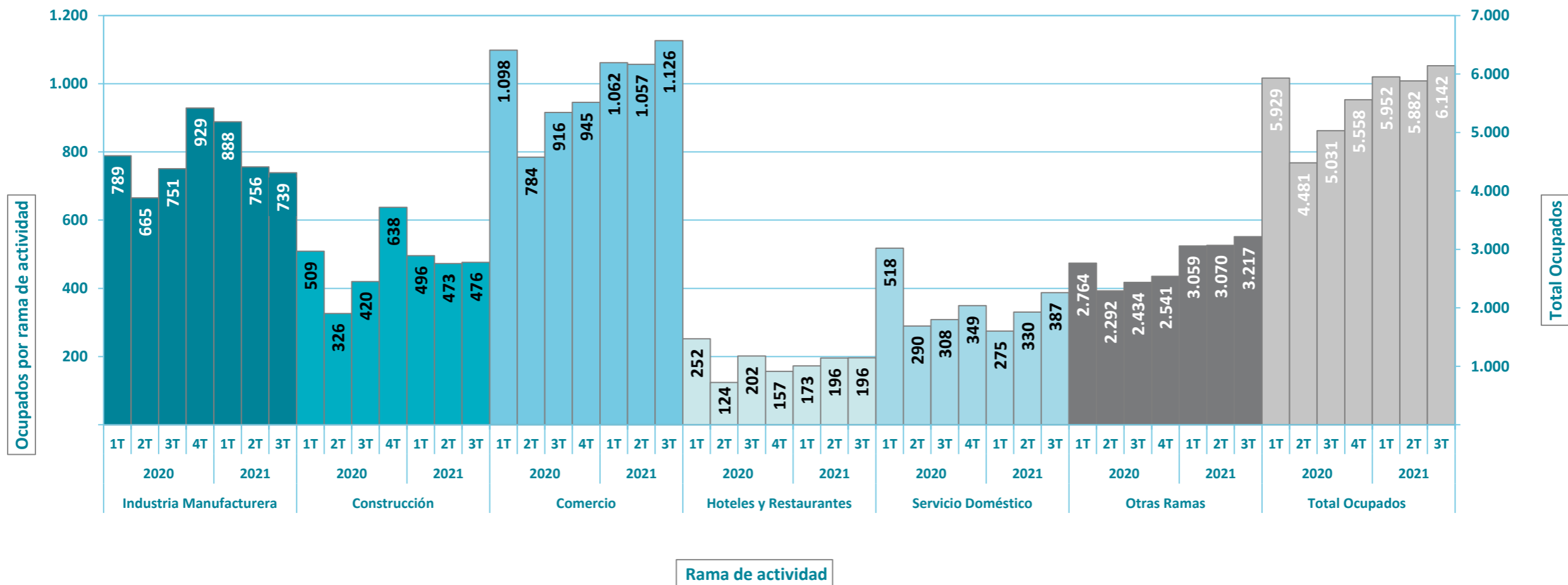
(*) Coeficiente de variación (CV) de la estimación = 42,1.

(**) Puntos Porcentuales.

Efectos del COVID-19 en el mercado laboral.

Población ocupada según rama de actividad. Total 6 aglomerados urbanos

Población ocupada según rama de actividad.
2020/21 En miles

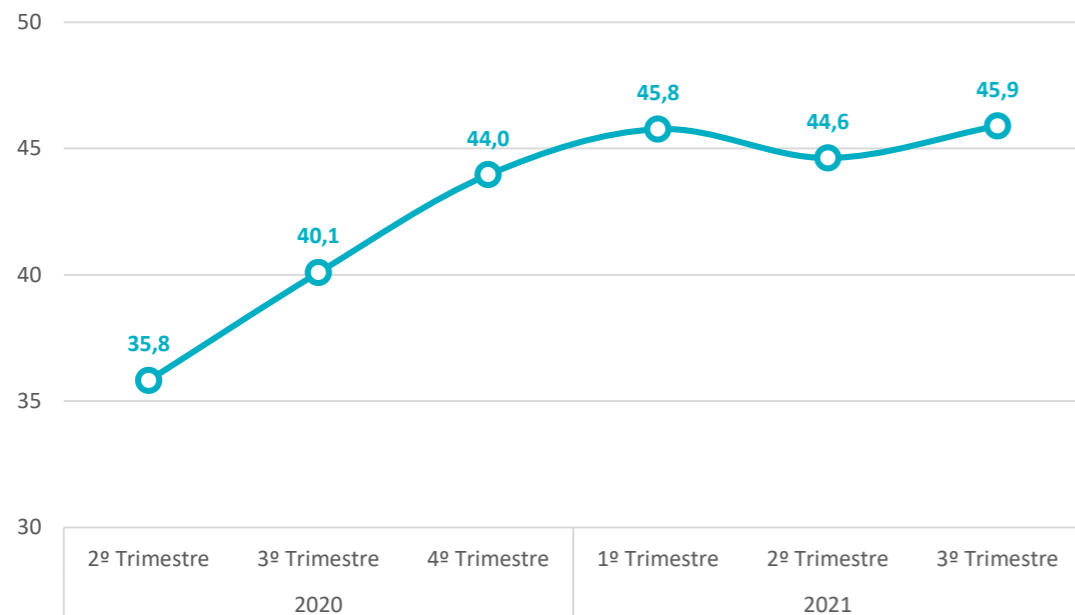


Fuente: Dirección Provincial de Estadística a partir de Encuesta Permanente de Hogares. INDEC.

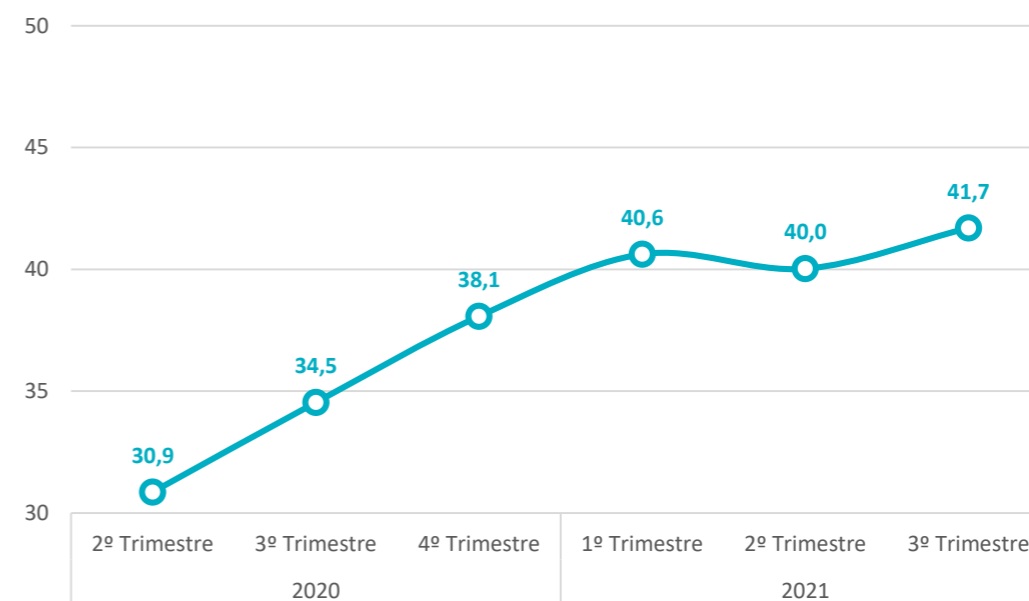
Efectos del COVID-19 en el mercado laboral.

Tasas básicas. Total 6 aglomerados urbanos

Tasa de actividad. Total 6 aglomerados urbanos de la provincia de Buenos Aires. 2020 - 2021



Tasa de empleo. Total 6 aglomerados urbanos de la provincia de Buenos Aires. Años 2020 - 2021

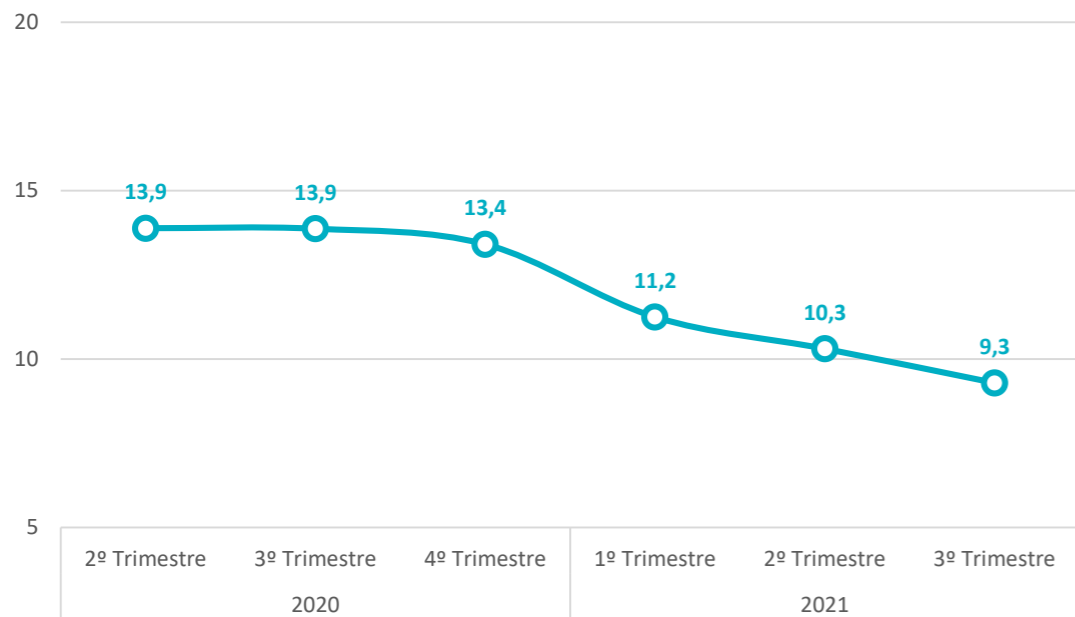


Fuente: Dirección Provincial de Estadística a partir de Encuesta Permanente de Hogares. INDEC.

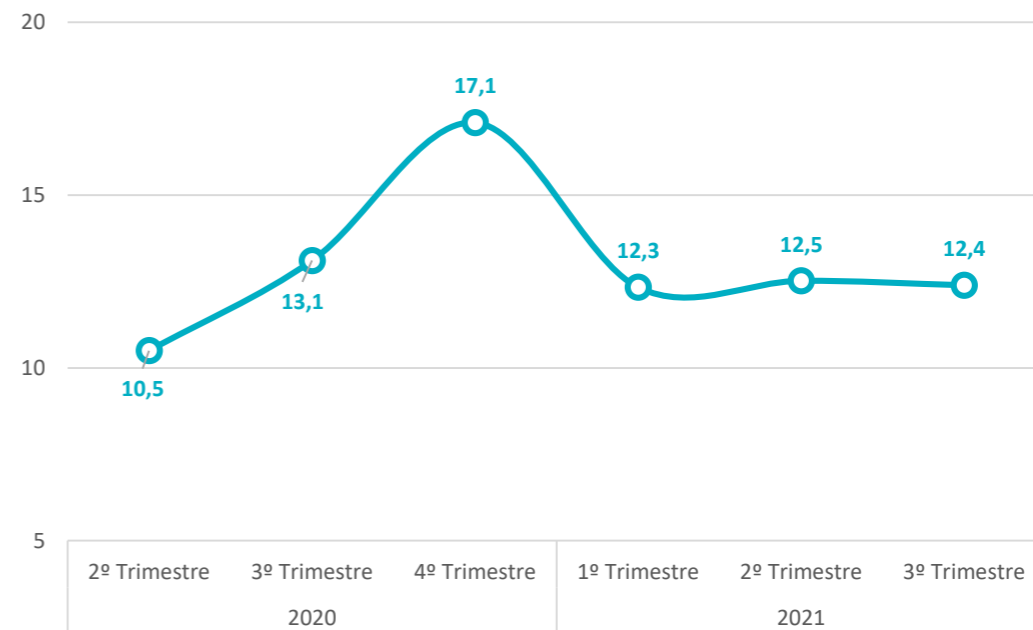
Efectos del COVID-19 en el mercado laboral.

Tasas básicas. Total 6 aglomerados urbanos

Tasa de desocupación. Total 6 aglomerados urbanos de la provincia de Buenos Aires. Años 2020 - 2021



Tasa de subocupación. Total 6 aglomerados urbanos de la provincia de Buenos Aires. Años 2020 - 2021



Fuente: Dirección Provincial de Estadística a partir de Encuesta Permanente de Hogares. INDEC.

III. Relevamiento

El relevamiento de campo de la EPH durante el tercer trimestre de 2021 se realizó en el contexto del Decreto 297/20, que establece el aislamiento social, preventivo y obligatorio (ASPO); y del Decreto 520/20, que establece el distanciamiento social, preventivo y obligatorio (DISPO) debido a la pandemia de la COVID-19. Por lo tanto, se utilizó la modalidad mixta para el relevamiento de campo, realizando las entrevistas tanto de manera presencial como telefónica.

A partir de la publicación del primer trimestre de 2021, al haberse completado un año –cuatro períodos trimestrales– desde el inicio de las adecuaciones metodológicas, los equipos técnicos del INDEC iniciaron una revisión integral que aún continúa. Esto permitirá evaluar la ejecución de las estrategias adoptadas en las encuestas a hogares en el contexto del aislamiento social

IV. Metodología y serie histórica

La Encuesta Permanente de Hogares (EPH) es un programa nacional de producción sistemática y permanente de indicadores sociales que lleva a cabo el Instituto Nacional de Estadística y Censos (INDEC) conjuntamente con las Direcciones Provinciales de Estadística (DPE). Abarca 31 aglomerados urbanos del país y publica los resultados en forma trimestral.

En la provincia de Buenos Aires se releva información en los siguientes aglomerados: Partidos del GBA, Gran La Plata, Mar del Plata, Bahía Blanca-Cerri, San Nicolás-Villa Constitución y Viedma-Carmen de Patagones. Los cuatro primeros pertenecen en su totalidad a la provincia de Buenos Aires, mientras que los dos últimos son compartidos con las provincias de Santa Fe y de Río Negro respectivamente.

Pueden consultarse el anexo metodológico, así como las series de las tasas del mercado laboral desde el segundo trimestre de 2016 hasta la fecha de referencia del presente informe en el siguiente enlace:

<http://www.estadistica.ec.gba.gov.ar/dpe/index.php/sociedad/mercado-laboral/indicadorsintetico-tasas-basicas>