

INFORME SEMANAL DE TAREAS

SEMANA DEL 17 AL 23 DE MARZO



DIRECCIÓN DE
OBRAS RURALES



OLAVARRÍA
MUNICIPIO

INTRODUCCIÓN

En el presente informe se detallan las tareas que se realizaron en la red vial del partido de Olavarría durante la semana en curso, y también se pueden ver en algunos casos, las tareas programadas para las siguientes semanas.

A lo largo de esta semana se continuó con el relevamiento de la red vial, identificando los lugares más afectados. A su vez, se registraron los lugares donde se deberían ejecutar obras hidráulicas para mejorar el escurrimiento, así como también los tramos de camino donde sería necesario altear para que no se vea limitada la transitabilidad.

Como se informó la semana pasada, se observa que el agua de las cuatro cuencas que integran el partido se escurrió rápidamente. Se observó también que en determinados puntos no fue así, (Principalmente la cuenca del Quilco) por lo cual se relevaron y se está pensando de qué manera y con que recursos intervenirlos.

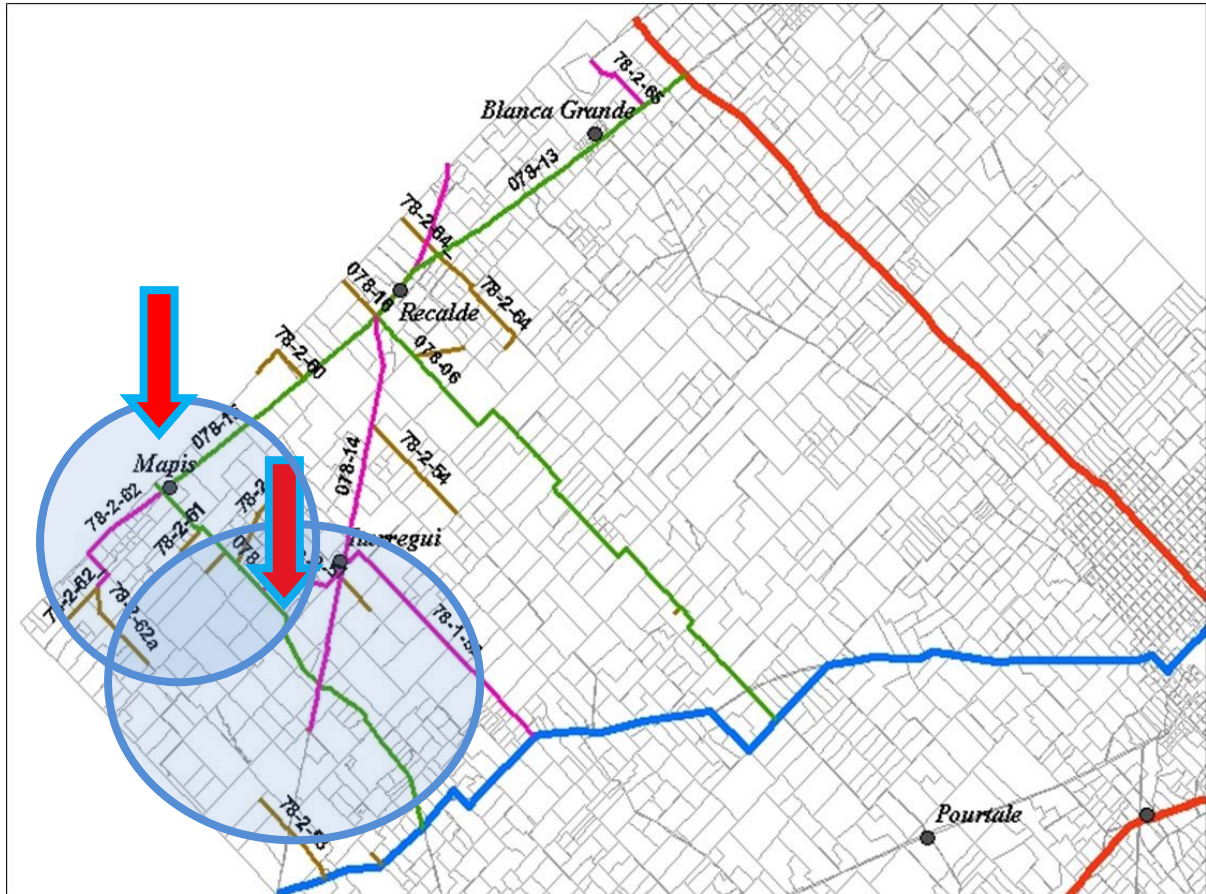
Además, se pusieron en marcha esta semana distintas obras de entoscado y limpieza de cunetas, en las zonas donde están dadas las condiciones para realizar estas tareas de manera eficiente.



ZONA 1

- EMPRESA CONTRATISTA: Ancat SA

DISPOSICION DE EQUIPOS POR ZONA:

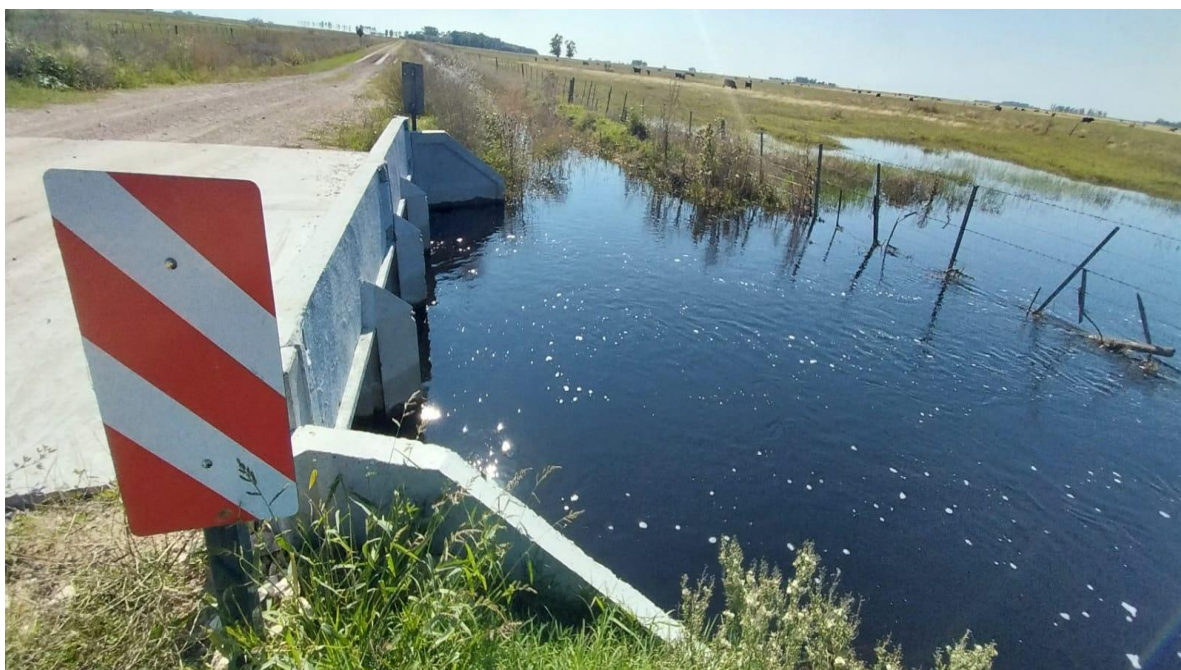


MOTONIVELADORA 1: En el transcurso de este mes se espera volver a tener en funcionamiento este equipo. Se recuerda que estuvo parado devolviendo horas usadas por la retroexcavadora en la obra Blanca Grande – Recalde). De ser posible volverá a su zona de origen, donde se evaluarán los daños causados por el exceso de precipitación y se organizará un plan de trabajo en función a los sectores que se puedan intervenir.

MOTONIVELADORA 2: Como se mencionó en el informe anterior, este equipo se encontró en la zona más afectada del partido. Con el correr de los días se observó que el agua de la zona fue escurriendo, dejando algunos puntos a mejorar en materia de alcantarillas y alteo de caminos.

Esta semana se estuvo trabajando en el camino 078-10, desde el cruce con el camino del hinojo de Lamas hacia Mapis. También se intervinieron algunos pantanos en la zona de “El Ciclón” y se estuvo reconfigurando el camino 078-14, desde el Hinojo hacia la zona de la Escuela de Iturregui.

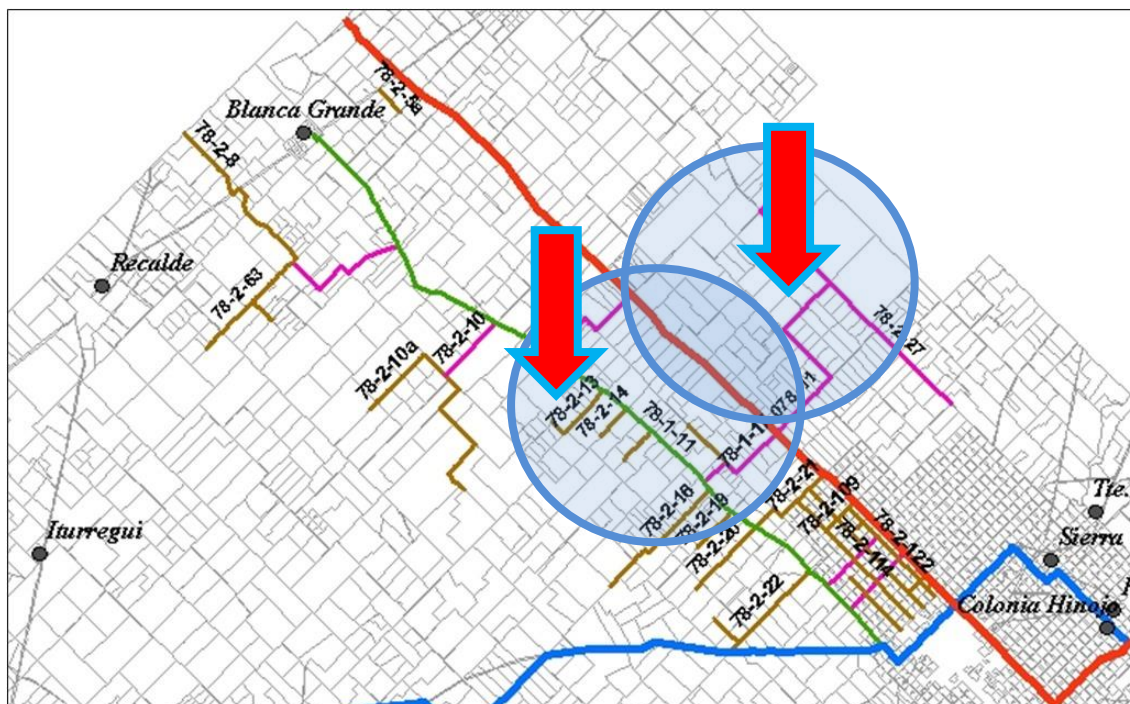
Se espera que el día martes este equipo se traslade a la zona de Mápís, donde se intervendrán los distintos caminos linderos.



ZONA 2

- EMPRESA CONTRATISTA: ANCAT SA

DISPOSICION DE EQUIPOS POR ZONA:



MOTONIVELADORA 1: Este equipo al inicio de esta semana se trasladó al camino 78-2-12 (Km 335 a La Cautiva). Allí, con ayuda de la otra motoniveladora de la zona se pudo reconfigurar toda la traza en su totalidad, hasta el cruce con camino viejo a Espigas. Además, se intervino el camino 078-12 hasta la escuela N° 47 (El Porvenir), para lograr mejorar la transitabilidad de docentes y alumnos.

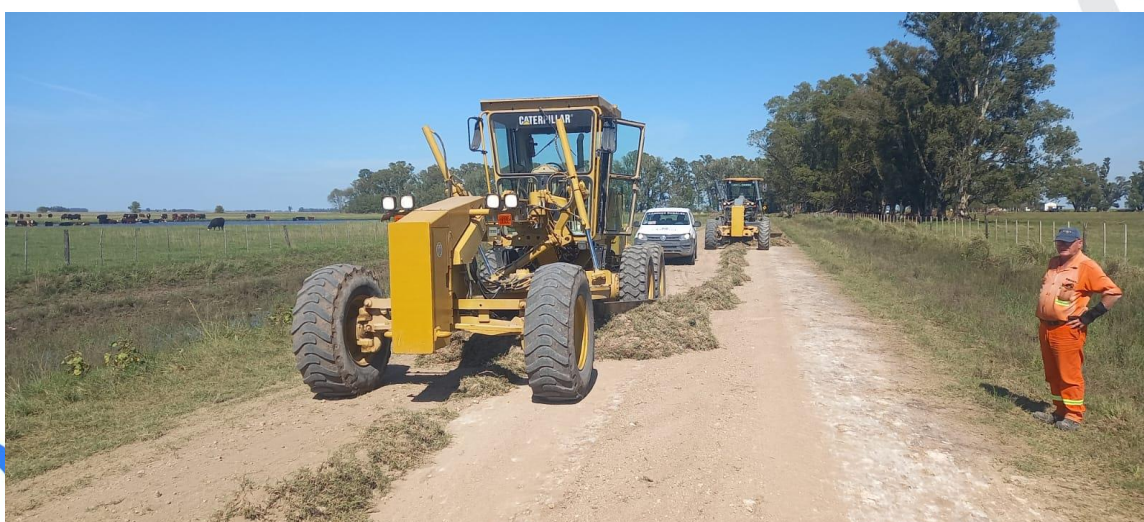
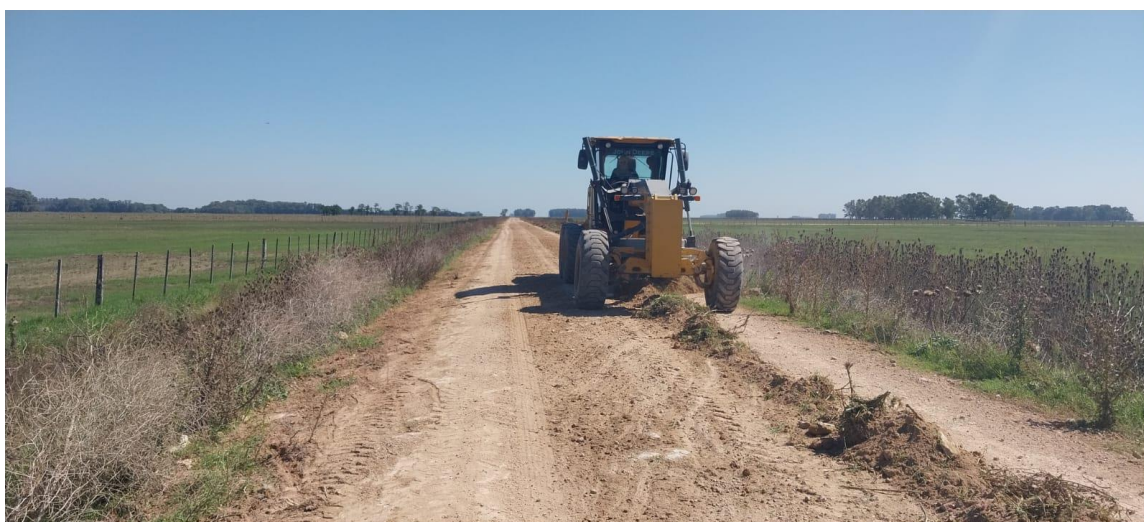


Se espera que la próxima semana, este equipo continúe trabajando sobre camino viejo a espigas, interviniendo y reconfigurando no solo este camino, sino también los transversales (Por ejemplo, El gaucho, km 319, crotto, etc.)



MOTONIVELADORA 2: Este equipo esta semana trabajó en conjunto con la otra motoniveladora de la zona, principalmente por dos razones. La primera es para restituir rápidamente la transitabilidad de la zona, y en segundo lugar es porque hay lugares inestables, con algunos pantanos y el agua muy próxima a la calzada, donde el gran porte de estas máquinas hace que pierdan tracción.

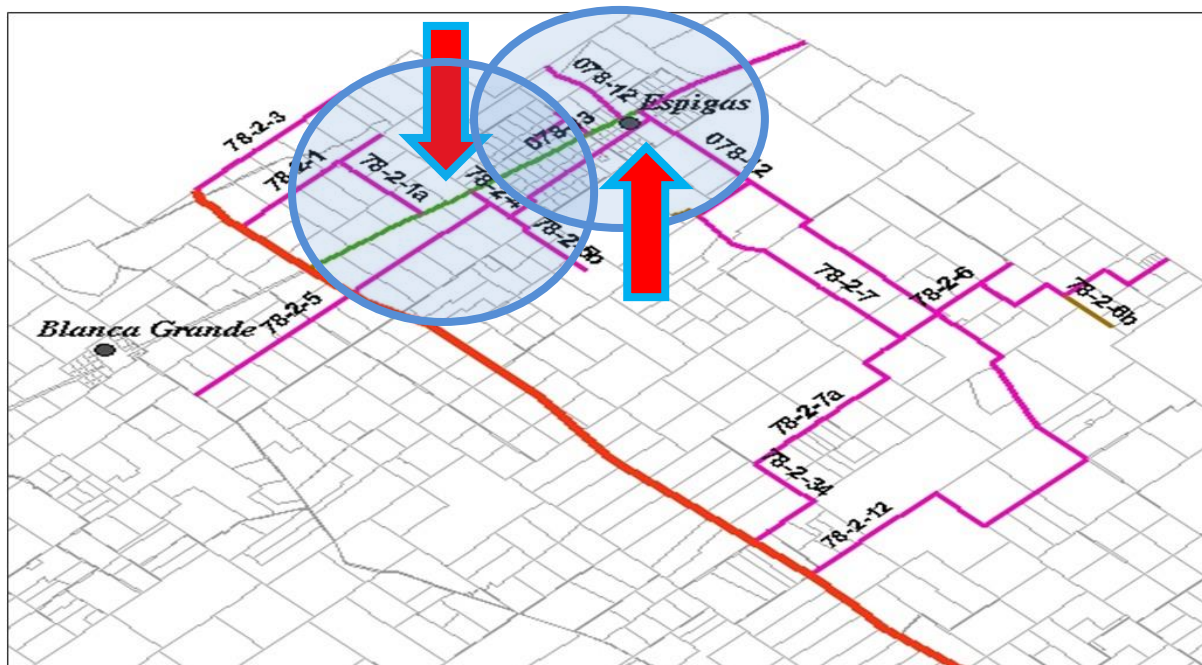
Como se mencionó, se intervino el camino 78-2-12 (Km 335 a La Cautiva) y además el camino 078-12 hasta la escuela N° 47 (El Porvenir). La próxima semana se espera que ambos equipos vuelvan a trabajar de manera independiente, donde se continuará la intervención en el camino 78-1-11 (226 vieja), identificando las partes más complejas.



ZONA 3

- EMPRESA CONTRATISTA: PRODUCCIONES INDUSTRIALES

DISPOSICION DE EQUIPOS POR ZONA:



MOTONIVELADORA 1: Esta semana, este equipo volvió a la zona de Espigas, donde se intervino el camino 078-13 (Acceso a la localidad). Además, se logró trabajar sobre la zona del puente del arroyo Las Flores

Entre otros de los caminos que se trabajó se puede mencionar el 078-13 (Desde Espigas hacia San Bernardo) y 78-2-5 (Camino de La Feria, desde Espigas hacia la ruta 226).



MOTONIVELADORA 2: Este equipo comenzó la semana interviniendo el camino 78-2-158 (Paso López) y parte del mismo camino en dirección a camino de Crotto.

También se pudo reconstituir el camino 78-2-103 (La Emilia) donde vecinos de la zona pusieron a disposición transporte, para que se pueda aportar el material que el municipio tiene a disposición de Canteras Piatti. Luego se desparramó con la motoniveladora de la zona.

Además, como se había anunciado la semana anterior, en colaboración con productores de la zona del camino 078-11 (Km 319 hacia Santa Elena) se pudieron materializar ambas cunetas en un tramo del camino donde lo cortó el agua en varias ocasiones. Todo ese material sirvió para altear la traza, y a su vez, se comenzó con un operativo de aporte de estabilizado para mejorar la transitabilidad.

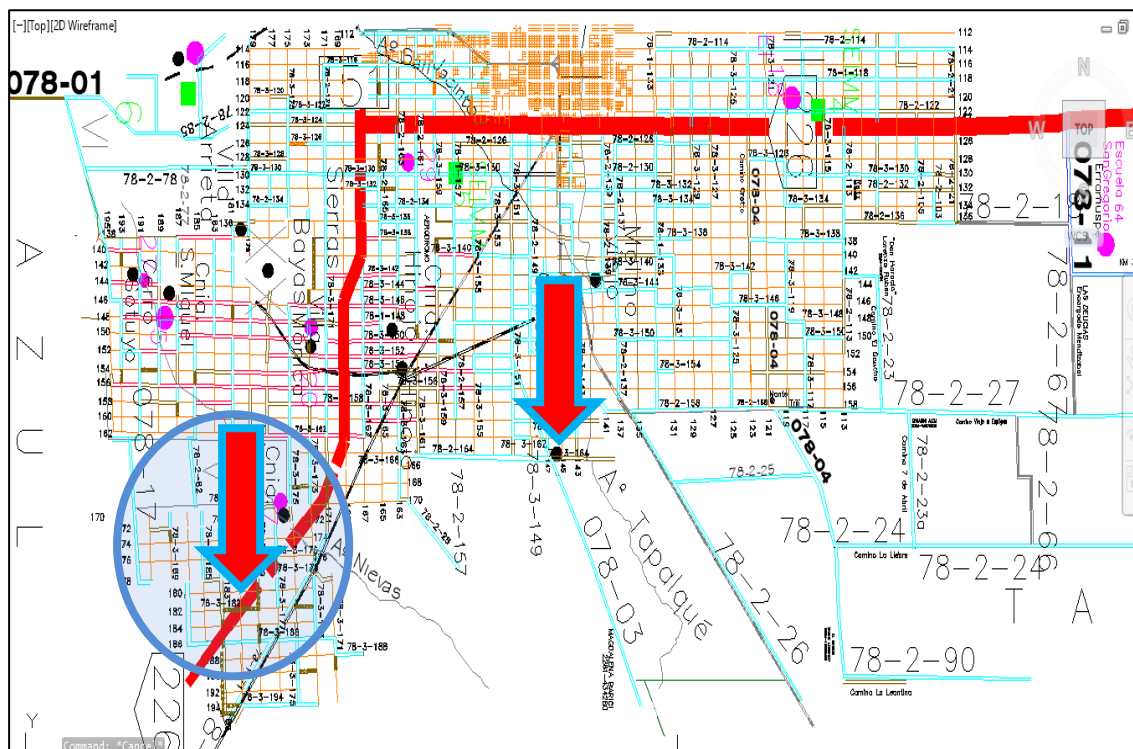




ZONA 4

- ZONA AFECTADA A MANTENIMIENTO CON EQUIPOS MUNICIPALES

DISPOSICION DE EQUIPOS POR ZONA:



MOTONIVELADORA 1: Este equipo continúa trabajando en la zona de Colonia Nievas. Allí se está abordando de manera integral una problemática que se repite a lo largo de años. Inicialmente se están alteando algunos caminos del sector, y se le está aportando material tipo estabilizado proveniente de la donación de Canteras Piatti.

Puntualmente esta semana, luego de las precipitaciones, se pudo trabajar en el camino 78-3-171 (Desvió del peaje lado Nievas); Camino 78-3-189 (Hacia Colonia San Miguel y varios más en esa Zona de chacras.



Se espera la próxima semana continuar aportando material estabilizado de Canteras Piatti en distintos puntos de esa zona.



RETROEXCAVADORA MUNICIPAL: Luego de las precipitaciones, este equipo volvió a la zona de trabajo donde se había iniciado la obra. (Zona el perdido – Luis – 16 de julio). Allí se comenzó a aportar material en los lugares donde se había alteado con motoniveladora, puntualmente en el camino 78-2-37. Se espera continuar por algunas semanas más en la zona, y lograr entoscar los puntos más críticos, donde el agua pasa por encima del camino.

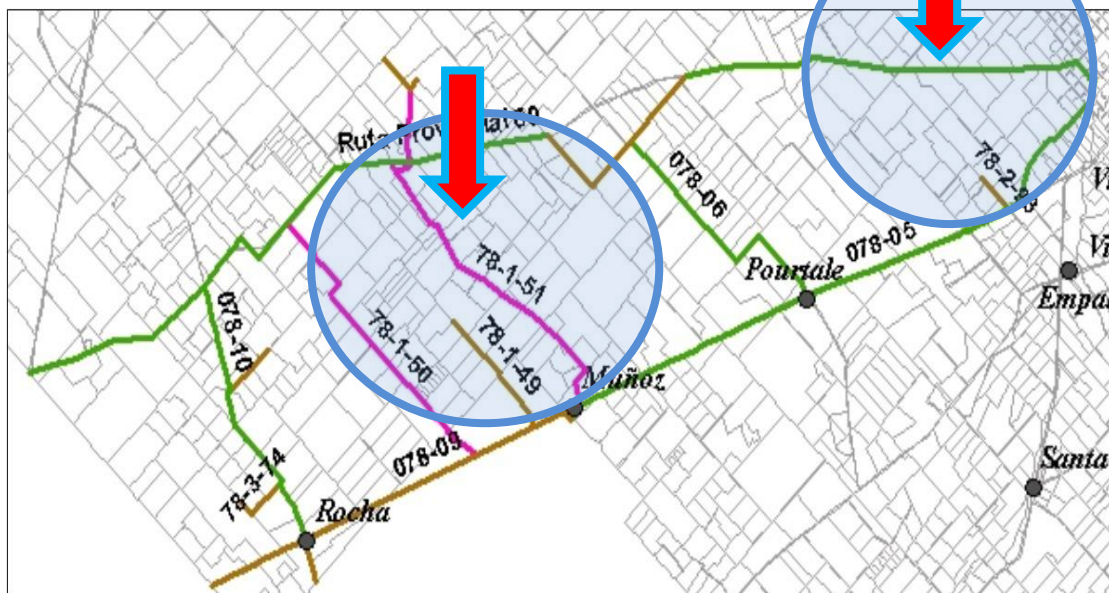
Además, se planea abordar dicha obra con el equipo de mantenimiento y reparación de alcantarillas, ya que se identificaron lugares donde hay alcantarillas rotas, tapadas e inexistentes.



ZONA 5

EMPRESA CONTRATISTA: PRODUCCIONES INDUSTRIALES

DISPOSICION DE EQUIPOR POR ZONA:



MOTONIVELADORA 1: Continúan los trabajos iniciados antes de las precipitaciones, interviniendo la traza de la ruta 60, desde la estancia El Progreso hasta cruce con 78-1-11 (226 vieja). Se observaron daños importantes producto de las lluvias, y se espera que en el transcurso de la semana próxima se puedan ir solucionando.

Esta semana se logró llegar por ruta 60 hasta el cruce con el camino 78-1-11 (Ruta 226 vieja). Posteriormente, se trasladó hacia el camino 78-1-51 (Muñoz – el progreso) donde luego de las abundantes precipitaciones se registraron problemas de transitabilidad. Además de este equipo, se va a disponer en la zona de una retroexcavadora sobre orugas y de un camión tipo tatú, que hoy viernes están trasladándose para iniciar las tareas. Se puede aclarar que estos equipos serán financiados por el intercambio de horas de motoniveladora, según lo especifica el pliego de mantenimiento.

A lo largo de las semanas se irán dando detalles de esta pequeña obra, y se mostrarán imágenes de los trabajos realizados.



MOTONIVELADORA 2: Este equipo se puso en funcionamiento a modo excepcional, ya que en los relevamientos posteriores a las lluvias se encontró un desgaste y problemas de transitabilidad en el camino 078-05 (Olavarría – Media Estación Pourtalé). Allí se procedió al reconfomado del camino, para lograr restituir el material arrastrado por el agua. A su vez, se realizó el trabajo en partes con la ayuda de la retropala municipal, para retirar ese material en las zonas donde había demasiada humedad.

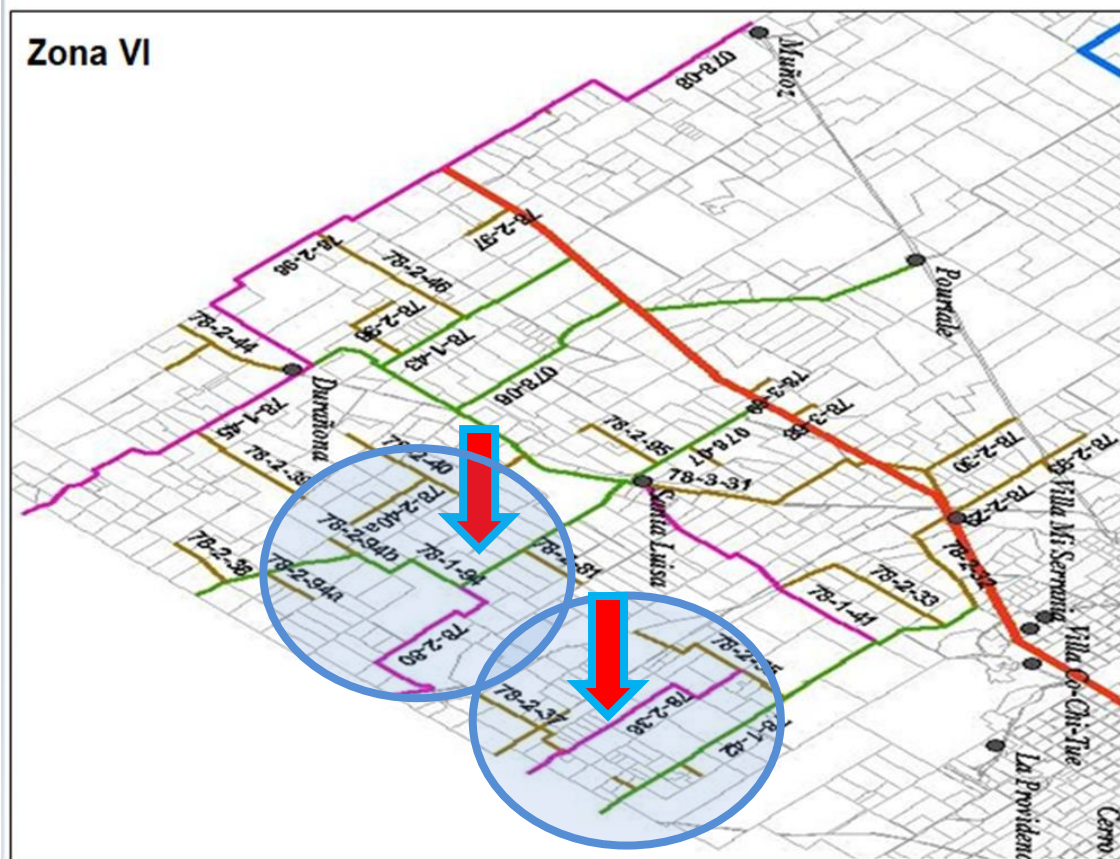
Además, se aprovechó este equipo para realizar una tarea de bacheo y estabilizado en el camino 78-2-93 (media estación hacia El Errejón), donde productores de la zona pusieron a disposición transporte para aportar el material que el municipio obtiene del acuerdo con Canteras Piatti. Este trabajo en conjunto es muy beneficioso, ya que muchas veces se cuenta con el material, pero no con el transporte, y entre ambas partes se pueden lograr trabajos de calidad y durables.



ZONA 6

EMPRESA CONTRATISTA: SACCHI VIAL

DISPOSICIÓN DE EQUIPOS POR ZONA:



MOTONIVELADORA 1: Esta semana comenzaron los trabajos en el camino 78-1-94 (Santa Luisa – El Luchador). Allí se saltó el primer tramo hasta estancia La Unión, ya que se encontraba con tramos todavía afectados por el agua. Se planea llegar al deslinde la próxima semana, porque ante la contingencia producto de las grandes precipitaciones que afectaron la zona, tuvimos que trasladar el equipo en principio al acceso a Santa Luisa, y luego donde continúa actualmente, en el camino 78-1-41 (Santa Luisa – L´Amalí).

Este camino cuenta con un tramo que fue recientemente levantado, en la zona cercana al puente. Dichos tramos fueron preparados en los periodos de sequía, para tenerlos a los niveles de proyecto para cuando comience a ejecutarse la obra de entoscado prevista, recientemente licitada.



MOTONIVELADORA 2: Se concluyeron las tareas de reconformado en los caminos 78-1-42 (Loma Alta), y en el camino 78-17 (Salida hacia enlace N. Kirchner). Allí se observaron lugares bajos, donde la gran masa de agua afectó parte del camino. Además, había lugares con demasiada humedad, donde se dificultaban dichas tareas. Actualmente se está trabajando en la zona próxima a 16 de julio, sobre los caminos 78-2-36 y 78-2-37, acompañando las tareas que está realizando la retroexcavadora municipal. Dependiendo de las precipitaciones anunciadas se organizará el cronograma de trabajo para la próxima semana.



MANTENIMIENTO DE ALCANTARILLAS: Continúan a buen ritmo las tareas de reparación, limpieza y mantenimiento de alcantarillas. Para ello se dividió el partido en dos grandes zonas, las cuales están a cargo de la empresa LECON SA.

Como se había anticipado la semana pasada, uno de los equipos se trasladó hacia la zona de Hinojo, donde se intervino el camino 78-3-154, recientemente alteado y donde las abundantes precipitaciones dejaron ver la necesidad de algunas mejoras hidráulicas.

Al otro de los equipos que se encontraba en zona Estación Rocha, se trasladó a la zona Santa Luisa – Durañona, donde ira realizando tareas de reemplazo de tubos dañados y limpieza en la medida que las condiciones lo permitan.





TAREAS ADICIONALES: Esta semana se retomaron las obras hidráulicas en el canal lindero a la zona de Cochi – Tue. Estas tareas estuvieron coordinadas con los vecinos del lugar, luego de realizarle un alteo y entoscado del camino que pasa por el frente de la comunidad. De esta manera, se podrá garantizar el correcto escurrimiento del agua y así se evitará que, en los periodos de muchas precipitaciones, el canal desborde y traspase el camino, dejándolo intransitable.

Esta tarea se está realizando en conjunto con la delegación de Loma Negra, uniendo los recursos de ambas partes para que el trabajo sea posible. Entre los equipos que intervienen se destacan una retropala municipal y una retroexcavadora sobre orugas.





Otra de las tareas que realizó durante esta semana la retropala perteneciente a la dirección de obras Rurales fue la restitución de los taludes aguas abajo del mismo canal de Cochi – Tue, en el cruce con el camino del salto de piedras. Esto permitirá que el agua continúe su curso hacia el arroyo y no desborde como lo hizo semanas anteriores, anegando gran parte de dicho camino.



De esta manera, la red vial del partido de Olavarría contó esta semana con 10 motoniveladoras, 4 retroexcavadoras, 3 retropalas y 7 camiones tipo tatú.

Como siempre, cabe aclarar que hay sectores de la traza de un camino que no se intervendrán en tanto y en cuanto la inspección lo crea conveniente, dependiendo de su estado.

La dirección queda abierta a sugerencias y atenta siempre a las reflexiones que puedan surgir en cuanto a disposición de equipos o realización de tareas, a fin de garantizar la eficiencia de recursos. Además, se recuerda que ante reclamos se puede concurrir a la oficina de obras rurales en el Municipio, o bien comunicarse telefónicamente, donde alguien de nuestro equipo lo atenderá y nos pondremos en contacto para abordar la problemática.

Saluda atte.

ING. Mariano Arrignon

DIRECTOR DE OBRAS RURALES
MUNICIPALIDAD DE OLAVARRIA
OLAVARRIA, 21 de marzo de 2025.

